

Religieus erfgoed

Project Religieus erfgoed menslievende zorg

Religieuzen hebben aan de bakermat gestaan van onze gezondheidszorg. Dit deden zij vanuit de overtuiging dat de mens ertoe doet, met respect voor het leven en voor verbondenheid tussen zorgverlener en zorgvrager. Het project Religieus erfgoed menslievende zorg biedt zorgverleners van nu handvatten om deze waarden ook nu nog in hun werk te kunnen vormgeven.

Wat vooraf ging

Tien religieuze instituten vroegen in 2013 aan Reliëf, christelijke vereniging van zorgaanbieders om door middel van het project Religieus Erfgoed Menslievende zorg een deel van het immateriële erfgoed van religieuzen voort te zetten. Namelijk: hun investering in de gezondheidszorg voor zieken, kwetsbare mensen en mensen met een beperking. Dit project heeft vormen gevonden om de waarden die ten grondslag liggen aan de menslievende zorg van religieuzen toegankelijk te maken in een vorm die aansluit bij de hedendaagse zorgpraktijk, zodat ook mensen die nu werkzaam zijn in de zorg dat met 'ziel en zin' kunnen blijven doen. Een boeiend project dus, gefundeerd op vier waarden die zusters uit diverse congregaties in 2011 in de notitie Waarden en Vormen hebben verwoord rondom menslievende zorg. Deze waarden zijn: mens, respect, verbondenheid en levenskracht.

Wisseling van de wacht

Cynthia Lieshout was vanuit Reliëf betrokken bij het project, maar zij vond eind 2013 een andere baan. Met de commissie van toezicht, waarin onder meer zuster Esther van de Vate (KNR) zitting heeft, waren al enkele plannen gemaakt over activiteiten van het project. Kern van

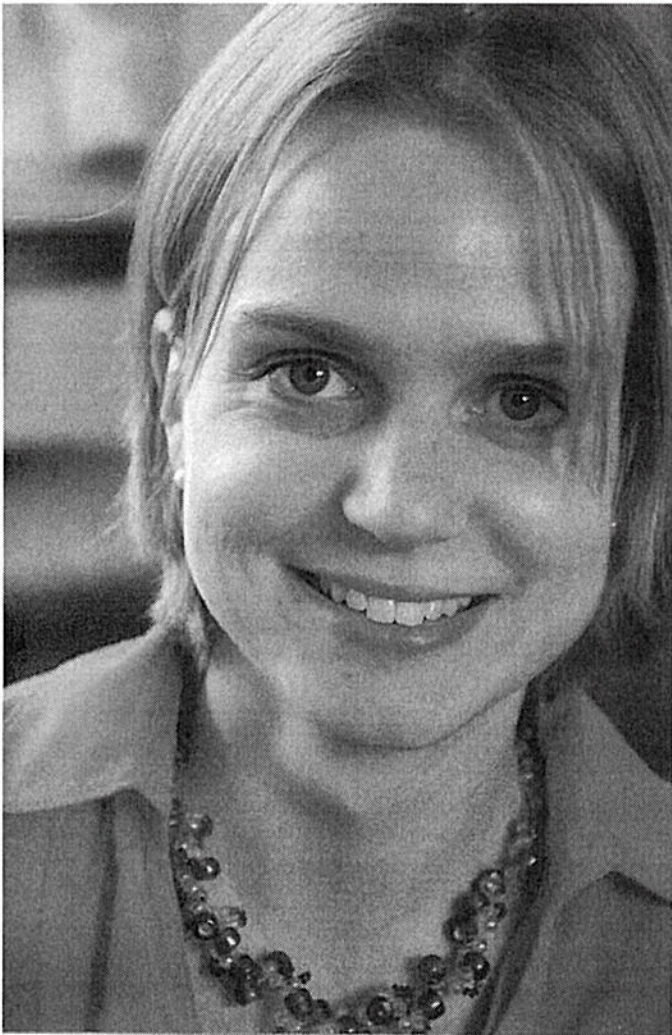
deze activiteiten was het breed toegankelijk maken van de waarden over menslievende zorg voor huidige zorgverleners. In juni 2014 nam ik het project van Cynthia over. Ik had toen vijf jaar gewerkt bij het Expertisenetwerk Levensvragen en Ouderen en Vilans, kenniscentrum voor de langdurende zorg. Met een achtergrond als religiewetenschapper, contextueel theologe en auteur sloot het project Religieus Erfgoed Menslievende Zorg goed aan bij mijn interesses en expertise. Er is financiële ruimte om gedurende twee jaar één dag in de week aan dit project te werken.

Activiteiten

Op allerlei manieren proberen we het immaterieel erfgoed en de waarden van menslievende zorg dichtbij zorgverleners te brengen. Sinds juni 2014 zijn er veel activiteiten binnen dit project ondernomen, met dank aan veel bereidwillige zusters en andere medewerkers. Om een idee te geven:

- Samenwerking met Florence Nightingale Instituut rondom een dossier religieuzen en de zorg, verschijningsdatum najaar 2015
- Beziinningsdagen voor zorgmedewerkers met Leo Fijen in de Abdij van Egmond, in december 2014 waren vijftig zorgverleners aanwezig. Een nieuwe datum is gepland in april 2015.

- Drie bezinningsdagen voor vrijwilligers, mantelzorgers en medewerkers in de palliatieve zorg in het najaar van 2015 met stiltetrainer Mirjam van der Vegt (Dag van de Palliatieve zorg - 10 oktober; Dag van de Mantelzorg - 10 november; Dag van de Vrijwilliger - 7 december)
- Een inspirerend, omvangrijk tijdschrift voor zorgmedewerkers (verschijningsdatum najaar 2015) vol praktische tips, interviews met zusters, inspirerende opdrachten en artikelen over menslievende zorg. Zorgverleners worden door dit tijdschrift onderwezen en uitgedaagd tot nieuwe manieren van menslievende zorg. Voor verdieping verwijst het tijdschrift naar bestaande boeken zoals 'Ex Caritate' en naar de kloosterdagen voor bezieling, en lezingen over het religieus erfgoed, georganiseerd vanuit het project.
- Artikelen over menslievende zorg in het Reliëf magazine Zin in zorg
- Start van het maken van een TV serie met dubbelportretten over zorg, met Leo Fijen
- Start van het maken van lesmateriaal over menslievende zorg voor HBO en MBO
- Lezing voor religieuzen over zelfopoffering in de zorg door



Marije Vermaas

Met een achtergrond als religiewetenschapper, contextueel theologe en auteur sloot het project Religieus Erfgoed Menslievende Zorg goed aan bij mijn interesses en expertise.

Inge van Nistelrooij in november 2014, met zo'n vijftig aanwezigen – Vrijkaarten (2 voor de prijs van 1) voor zorgverleners voor de tentoonstelling *Naastenliefde door de eeuwen heen*, in het Catharijneconvent, met historische beelden over de invloed van de religieuzen in de zorg.

Alle activiteiten zijn gebaseerd op de eerdergenoemde waarden. Wij communiceren over het project via onze website, digitale nieuwsbrief en sociale media. Door allerlei initiatieven aan elkaar te koppelen, bereiken we 'een olievlekwerking' ten aanzien van menslievende zorg.

Inbedding

Het project wordt geleid door mij als projectleider vanuit Reliëf. De commissie van toezicht (met o.a. pater

Paul Schreur, zuster Riet Hendriksen en zuster Esther van de Vate) en de raad van advies (met o.a. Inge van Nistelrooij en Marijke Verhoeven) denken mee over de inhoud en voortgang van de activiteiten. Het project loopt van juni 2015 tot juni 2017. Tot nu toe zijn tien congregaties financieel betrokken, met een bijdrage van € 2850,- per jaar. We hopen natuurlijk dat meer congregaties zich bij dit project willen aansluiten. Voor materialen en activiteiten worden fondsen aangeschreven.

Persoonlijke motivatie

Het raakt mij dat zorgverleners onder veel (administratieve) druk hun werk moeten doen. Veelal raakt hierdoor hun inspiratie en bezieling op de achtergrond. Binnen dit project proberen we zorgverleners opnieuw

te inspireren om menslievend te zorgen, vanuit de waarden van de religieuzen. En we proberen om zorgmanagers vertrouwd te maken met het erfgoed van de religieuzen. In het christelijk geloof staat liefde centraal. Liefde voor de Eeuwige, liefde voor je naaste, liefde voor jezelf. In de hedendaagse zorg lijkt liefde van ondergeschikt belang. Ik hoop zorgverleners via de activiteiten in dit project mee te geven dat zij zichzelf mogen liefhebben, omdat zij eerst zijn lief gehad, en vanuit dat perspectief ook anderen kunnen liefhebben.

MARIJE VERMAAS

Meer informatie: relief.nl/over-ons/erfgoed-menslievende-zorg of: mvermaas@relief.nl